



Mode Nail



TIP TIP Manuel 保存版

ティップチップ

Products by Mode Nail



本マニュアルがネイリスト様のお役に立てることを願っています

French Sculpture / NAOMI OTA

Mode Nail

はじめに

ネイリストが技術を高めるには練習しかありません。
もちろんどなたかの手を借りて練習するのが一番ですが、毎回お願いするのは難しいのが現状です。そんな時、多くの方はトレーニングハンドで練習されると思います。でもトレーニングハンドは実践的でないと思う方もいらっしゃるのでは・・・
そんな悩みも人の爪に近いフォルムのチップがあれば解決すると思います。それがティップチップです。この〇〇〇〇〇はティップチップ上手く使いこなすポイントが満載!
たくさん練習してお客様に愛されるネイリストになってください。

小笠原弥生プロフィール

NPO法人日本ネイリスト協会常任認定講師
NPO法人日本ネイリスト協会理事
有限会社ジーンラポート代表取締役

1984年にネイルと出会い東京・大阪・LAにおいてネイル技術を習得。
エアブラシやジェルをいち早く取り入れ、コンペティションで審査員やセミナーなど国内外で幅広く務め、著書も多数。
現在は後進の育成や教育、技術指導を中心に活動中。



私の好きなネイル技術を聞かれることがよくありますが練習して楽しいのはイクステンションとフレンチカラーリングです。今までたくさんのコンテストに出場し、多くの賞をいただきました。コンテストの前にはモデルさんだけでなくたくさんのトレーニングハンドで練習します。でもトレーニングハンドでの練習にはコツがあります。ポイントはチップの選ぶび方と装着の仕方。今回、私が詳しくイクステンションやカラーリングが美しく仕上がるティップチップのHOW TOを詳しく説明していますので是非参考してお役立てください。

現在、名古屋にてネイルスクールに通い

その後さらなる高いスキル習得のため東京でも技術を学ぶ。

サロンワークとコンペティション出場を両立し、

2003年からフレンチスカルプチュア部門に出場。

サロンワークではお客様の立場にたった美しい仕上がりとしスピードを、

ネイルスクールでは技術力の高いネイリスト育成を目指す。

2014年東京ネイルエキスポでプロ総合グランドチャンピオン

2015年アジアネイルフェスティバル ASAIA CUP第2位

2016年東京ネイルエキスポ 世界選手権第2位



太田直美

nailsalonk varier主宰

varienailschool代表講師

日本ネイリスト協会常

ティップチップの特徴

トレーニングハンドで理想的なモデルの爪を再現！

アクリル、ジェル、チップオーバーレイなど全てに対応したチップ

人の爪をかたどったチップフォルムで美しいイクステンションができる

装着が簡単



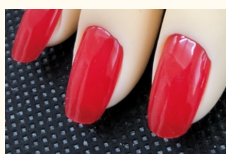
ティップチップをそのまま装着するだけでイクステンションに最適な土台が実現。

フリーエッジをカットしなくてもアプリケーションが可能。
サイズ番号はチップの裏側なのでの施術の邪魔にならない。

カラーリングにも対応



カラーリングもティップチップを装着するだけ。



先端を少しファイルするだけで理想的なラウンドができ、カラーリングやフレンチルックの練習に最適です。

全てに対応

トレーニングハンドを使用する各種検定試験・コンテストに対応可能。

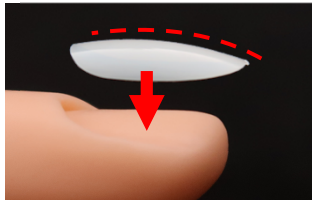


オールマイティーなチップ

ティップチップはどんなトレーニングハンドにも装着しやすい。



計算されたフォルム



ティップチップを装着しても、チップとネイルベッドとの間に隙間がないのでフォーム装着時に上向きや下向きになりにくい。

ティップチップ



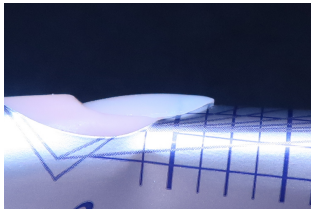
人の爪のような理想的な隙間

一般的なチップ



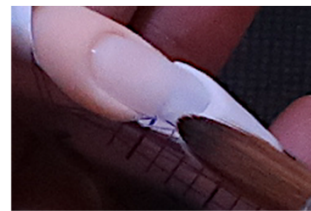
空きすぎた隙間

程良いチップの厚み



←チップが薄いのでフォームとの差が少ない

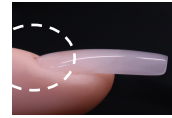
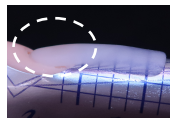
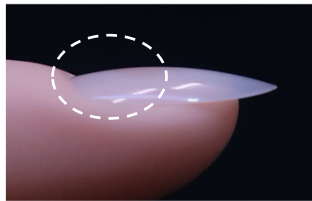
→1ボール目のアプリケーションがしやすい。



イクステンションしやすいアーチ

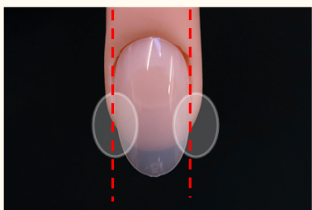
自然なハイポイントのアーチがあるのでアプリケーションが簡単。

ティップチップのアーチに沿ってアプリケーションするだけで美しいフォルムが作れる。



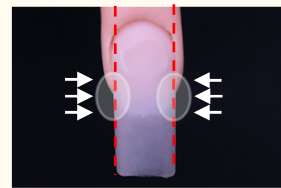
キューティクル付近はチップのフォルムをそのまま活かします

ピンチが安定



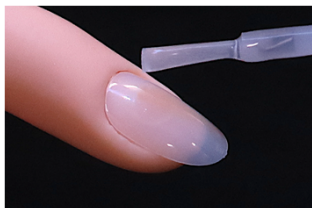
←ストレスポイントのカーブの形状で、ミクスチュアが入り込みやすく厚みが出ない。

→ピンチしたい部分の土台にチップがないのでピンチが安定しリバウンドが起きにくい。



プレスオンチップにも対応

ティップチップの上にプレスオンチップを装着しても隙間や厚みが出ない、自然な仕上がり。



ティップチップは人の爪と同じようなアーチの為、プレスオンチップも隙間ができることなくぴったり装着することができる。



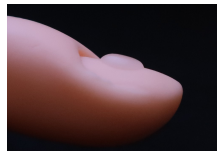
チップ装着 Basic Ver.

JNECネイリスト技能検定1級 / JNAジェルネイル技能検定上級向き

グルーとアクティベーターを使用した一般的なチップ装着方法。
アクリルのミクスチュアの大きさと固さ、置く位置に注意。



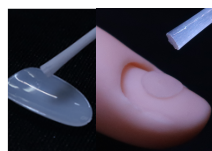
①トレーニングハンドの装着部分の油分を取り除く。



②少し固めの小さめのミクスチュアをネイルベッドの中央より少し上の部分に置く。



<NG>
ミクスチュアが高すぎた場合はファイルで高さを削り、調整する。



③チップの裏にアクティベーターを塗布し、②の上にグルーを塗布する。

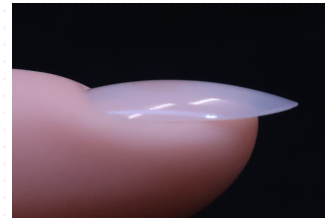


④チップをキューティクル部分に差し込みながらチップを装着する。

チップの装着部分が中心のみなので先端やサイドに少しの空間が出来、フォームの装着がしやすい。又、ファイルが入りやすくサイドストレートが削りやすい。



装着するだけでトップストレートができる

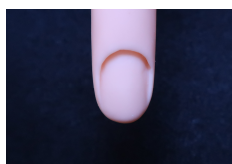


キューティクル、サイド部分もきれいにフィット

チップ装着 Advanced Ver.

JNA認定講師資格試験 / コンテスト向き

アクリルのミクスチュアの上に直接チップを装着する方法です。
ベーシックバージョンよりファイリングしてもチップが外れることがさらに少ないのが特徴です。
チップの下にミクスチュアが映って見えるが、審査などには問題ありません。またチップ下のミクスチュアが映って見えないので見栄えを重要視するコンテスト等に向いています。



①トレーニングハンドの装着部分の油分を取り除く。



②ベーシックバージョンより少し大きめで柔らかいミクスチュアを置く。



③硬化する前にチップを置きミクスチュアがチップの形に広がるのを確認する。

チップ装着後チップの内側にミクスチュアが全体的に流れ美しいネイルベッドに見える。

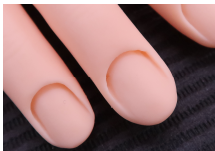


チップ装着 Tape Ver.

トレーニング（アプリケーション/カラーリング）向き

両面テープで装着する簡易な装着方法です

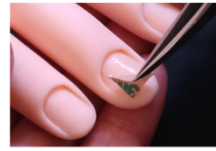
ティップチップはトレーニングハンドのチップ装着部分にぴったり合う形状のため両面テープでもしっかり固定できます。一般的に、両面テープを重ねて貼っての隙間が開きやすく取れやすいことが多いですがこのティップチップは外れにくいのが特徴です。アプリケーションやカラーリング、アートなどの練習など度々取り外しをしたいときにお勧めの方法です。



①トレーニングハンド



②両面テープをトレーニングハンドのネイルベッドに貼る



③両面テープのタブを外す
※中央部分に隙間が開く場合は両面テープを重ねる



④チップを貼る

通常両面テープの接着だとハンドとチップの隙間が空いて固定できず不安定だがティップチップは隙間ができにくく、しっかりと固定できる



装着後 正面



横

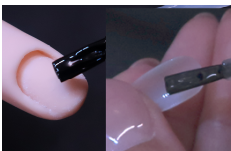
サイドもフィットしている

チップ装着 Gel Ver.

JNAジェルネイル技能検定向き

ジェルのみを使用した装着方式です。

ジェルでチップを装着するとチップが外れやすいのが一般的です。ここでは、アクリル樹脂の定着を高めるPekina プライマージェルを使用して装着します。普段アクリルを使い慣れていない方にもおすすめの装着方法です。



①ハンドのネイルベッドとティップチップの裏側の接着部分にPekinaプライマージェルを塗布して10秒LED硬化。



②Pekinaグルージェルをネイルベッドの少し上にミクスチュアのように小さなボール状に置く。



③チップを装着し、チップの位置が正しいかを確認してから硬化。コンパクトライトをアームにつけて硬化すると両手が使えて便利。



④Pekinaグルージェルで接着するとネイルベッドに透明感があり美しい仕上がりになる。



Pekinaグルージェル 筆で扱える最高粘度の ペースト状ジェル

アクリルのミクスチュアを再現したようなテクスチャで、セルフレベリングがゆっくりなのでチップ装着に向いているジェルです。

硬化時間/LED:20~60秒、UV 2~3分

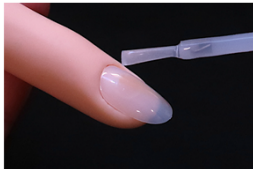


Pekina プライマージェル チップの接着性を向上させる チップ専用ジェル

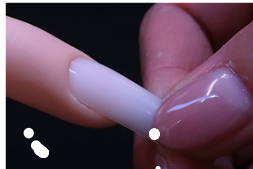
- ・プライマージェルを塗布して10秒程度ライトで硬化するか自然乾燥させて下さい。
- ・使用後は密栓して保存して下さい。

プレスオンチップ

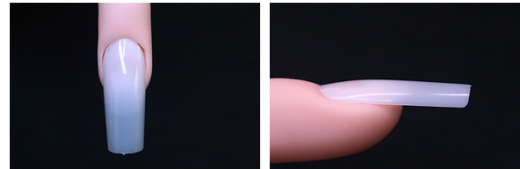
1級のアートを施す指はチップの上にプレスオンチップを装着する。
 ティップチップは人の爪と同じようなアーチのため、ほとんどのチップがプレスオンチップも
 隙間ができることなくぴったり装着することが可能。



①ハイポイントより少し上部
にグルーを縦に塗布する



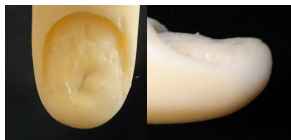
②裏面にアクティベーターを
塗布したチップをティップ
チップの上にかぶせグルー
が硬化するまで待つ。



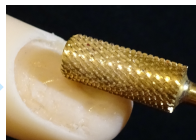
ティップチップがプレスオンチップの中に
収まっている。爪の幅にあったチップが装着で
き、上向き、下向きにならずサイドストレート
に
仕上がっている。

トレーニングハンドレスキュー

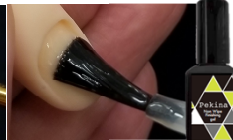
Pekinaボトルタイプのジェルだから簡単にできる方法



繰り返し使用して表面に凹凸があると
チップが外れやすい。



①目の細かいモードネイル
ゴールドカーバイトス
モールドファインで凸凹
を削る。



②表面をスムーズにし保護する
ためにPekinaノンワイブ
フィニッシングジェルを塗布
→LED20秒硬化



③表面の凹凸がなくなり
チップの装着がスムーズ

チップ簡単装着



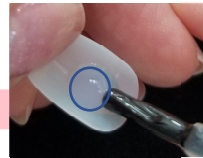
①定着を高める
Pekinaプライマー
ジェルを塗布
→LED10秒硬化



②トレーニングハンド
のネイルベット部分に
ジェルを塗布
→LED20秒硬化



Pekina
アジャストジェル (ソフト)
アクリルのミックスチュアを再現したようなジェ
ル。これ1本でチップ装着ができる操作性の良い
ジェル



③トレーニングハンドの
裏側に部分にジェルを塗
→LED20秒硬化



④チップをかぶせる
→LED20秒硬化

TIP.TIP ティップチップ

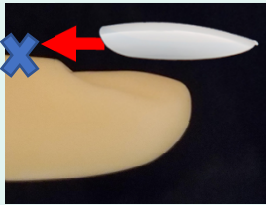
ティップチップ は理想的なモデルの爪を再現するため
開発されました。使用頻度の高い人差し指・中指・薬指
を充実させた600枚入りのセットです。
イクステンションやカラーリングなどのトレーニングや
各種コンテスト、ト検定試験にお役立てください。



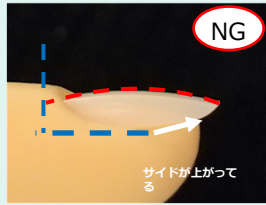
ティップチップ 600PS ケース入り
2/50 3/50 4/150 5/250 6/50 8/50

カラーリング

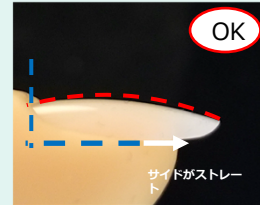
カラーリングを目的とするティップチップの装着の注意



トレーニングハンドのキューティクルの溝にチップを差込みすぎないようにする。



差込みすぎ
フリーエッジの長さが短くなりサイドが上がるのでラウンドが取りにくい。



キューティクルに少しかかる程度
サイドストレートがとれてラウンドが整えやすい。

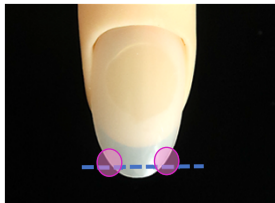


ラウンドはサイドがストレートで角がない

フレンチにも対応



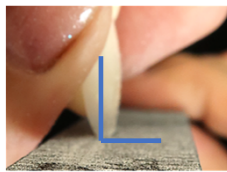
ティップチップのラウンドの整えかた



フリーエッジの先端を少し短くして角を取るだけ。
サイドラインはティップチップの形そのままです。ファイルの必要がない。



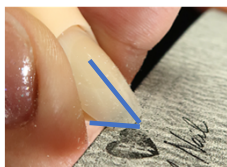
①ファイルで少し長さを短くする



ファイルの角度は90°



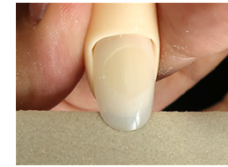
②ファイルを手前に傾け両サイドの角を取る



ファイルの角度は45°



③全体のアウトライン微調整してを整える。

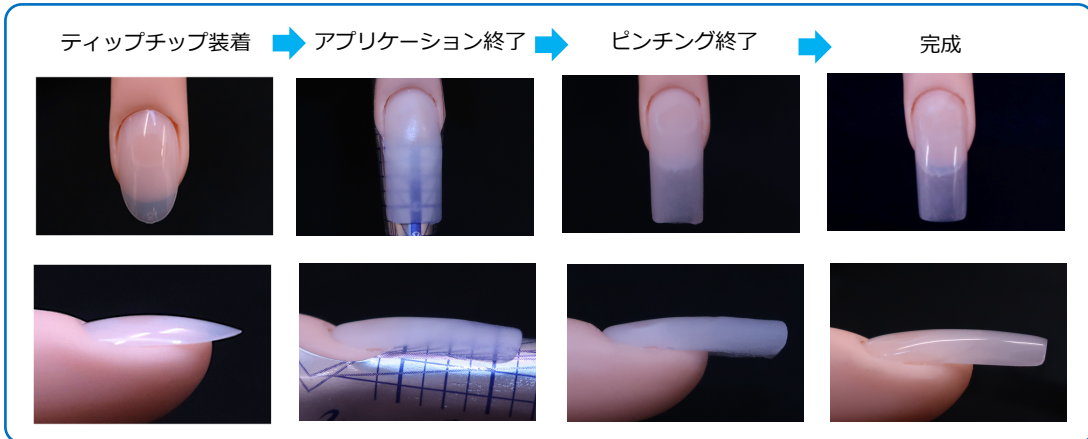


④スポンジパッファでバリなどを取り上げる。

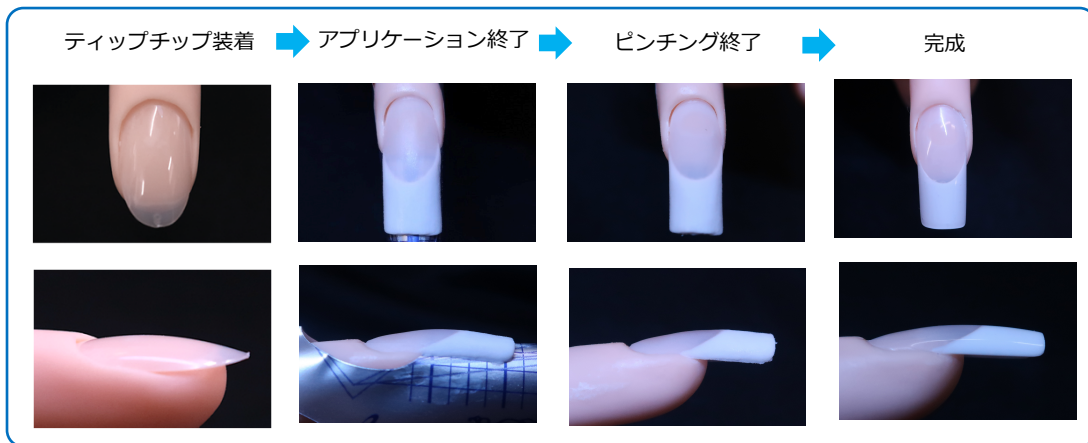


アクリルスカルプチュア

ナチュラルスカルプチュア

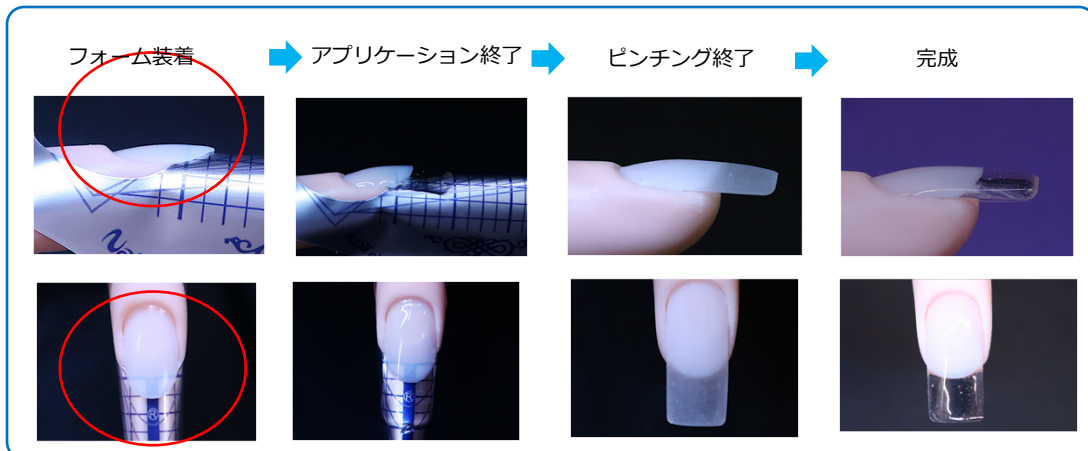


フレンチスカルプチュア



ジェルスカルプチュア

クリアスカルプチュア



チップオーバーレイ

チップオーバーレイには**モードネイルハイパーチップ**がおすすめ

Mode Nail
モードネイル
ハイパーチップ

ハイパーチップの特徴である
3段階のCカーブが先太りを防ぎ
シャープなフォルムを作ります

カットすると
Cカーブ20~30%

深いCカーブ
ハイポイントをホールド

1 2 3

徐々にフラットに
なっている形状

チップを開いてみると

台形のチップにCカーブを入れているので
しっかりストレスポイントを覆うことが
でき、強度のあるチップオーバーレイが
実現する。

モードネイルハイパーチップを
カスタマイズして装着するだけで

- トップストレート
- サイドストレート
- Cカーブ20~30%

ティップチップを装着した状態

3本のラインが同じ幅
(トップストレート)
が装着するだけで実現

一見強いカーブでサイドが
下がって見えるが

カットするだけでサイド
ストレートがとれる

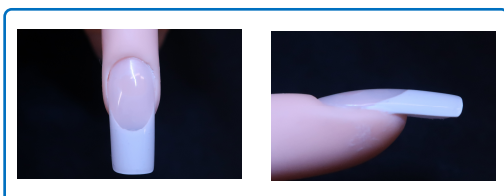
仕上がりのCカーブは
2.0~3.0%

ストレスポイントにフ
ァイルを当てないように先
端を少し削る

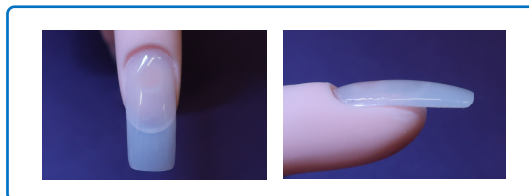
アクリルチップオーバーレイ

ハイパーチップ装着 → アプリケーション終了 → ピンチング終了 → 完成

アクリルフレンチチップオーバーレイ



ジェルチップオーバーレイ



ティップチップ ブランド別おすすめサイズ

ブランド	ティップチップ 装着	Coloring	French	親 人 中 薬 小
スキンマスター				4 5 5 6 8 4
ブラクティスハンドツボ無し				4 5 5 6 8 4
シャレドワ				3 5 5 5 8 4 4 4
NPトレーニングハンド				4 5 5 6 8 4
プライマリーハンド				5 6 6 6 8
NPコントロールハンド				4 5 5 5 8
ファイブスター				4 6 6 6 8

おすすめサイズを参考にしてお自身でサイズを判断するようにしてください。
サイズを前後させて装着することで色々な爪のサイズでトレーニングが行えます。

Gallery 検定試験対応完成カット



JNEC検定試験 1級



JNAジェル検定試験上級



JNA認定講師試験



NAOMI OTA



TIP·TIP

ティップチップ

#2·3·4·5·6·8



HYPER·TIP

ハイパーチップ

#1·2·3·4·5·6·7·8·9·10